

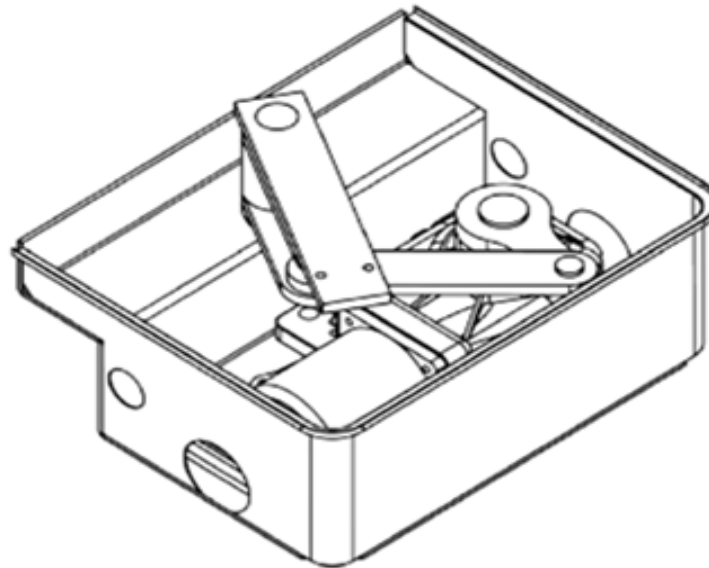
HU



# SUBWING 700

TELEPÍTÉSI ÉS FELHASZNÁLÓI KÉZIKÖNYV

MC2 vezérlés  
programozás nélküli  
leírás



**Motorline**<sup>®</sup>  
PROFESSIONAL

Gyártó: Electrocelos SA, Travessa do Sobreiro, nº29, 4755-474 Rio Côvo (Santa Eugénia), Barcelos, Portugal

Forgalmazó: Roller Gate Kft, 2071 Páty Torbágyi út 0134/73 hrsz  
Adószám: 22984038-2-13 , Cégjegyzék száma:13-09-141231  
Telefon: 06 30 57 47 107

1.0 verzió  
Felülvizsg. 2017.ápr.

## 00. TARTALOM


### TARTALOMJEGYZÉK

01.	<b>BIZTONSÁGI UTASÍTÁSOK</b> BETARTANDÓ ELŐÍRÁSOK	1B
02.	<b>A KAPUMOTOR</b> KAPCSOLÁSI VÁZLAT	2A
	TELEPÍTÉSI RAJZ	2A
	MŰSZAKI JELLEMZŐK	2B
	MÉRETEK	2B
03.	<b>TELEPÍTÉS</b> A KAPUSZÁRNY NYITÁSI SZÖGE	3A
	A DOBOZ BEÉPÍTÉSE	3B
	A KAPUMOTOR ÉS A KAROK BESZERELÉSE	4A
	A MŰKÖDTETŐ KAR RÖGZÍTÉSE A KAPUHOZ	4B
	KIOLDÁS VÉSZHELYZETBEN	5A
	A VÉGÁLLÁSKAPCSOLÓK FELSZERELÉSE (OPCIÓ)	5A
04.	<b>ÜZEMZAVAR-ELHÁRÍTÁS</b> UTASÍTÁSOK SZAKEMBEREK ÉS FELHASZNÁLÓK RÉSZÉRE	5B

## 01. BIZTONSÁGI UTASÍTÁSOK

### BETARTANDÓ ELŐÍRÁSOK

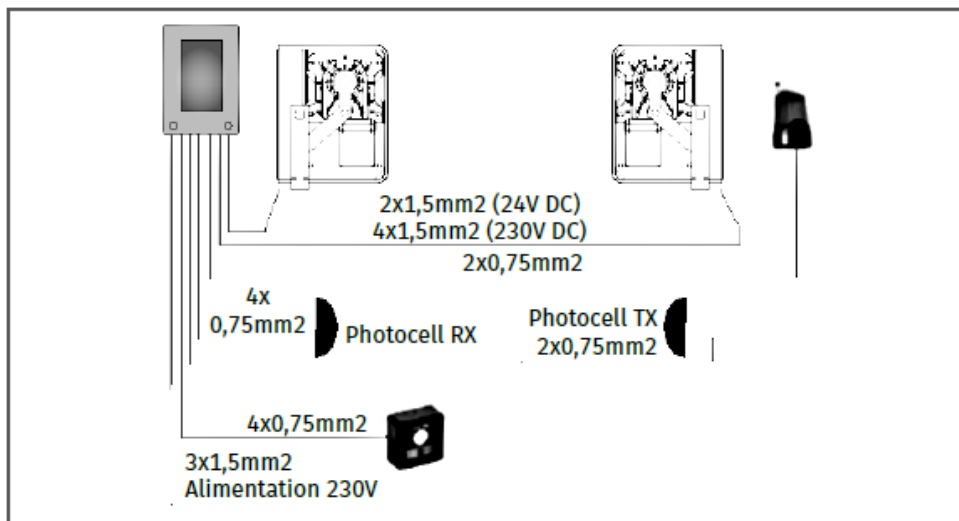
#### FIGYELEM:

	Ez a gyártmány megfelel az Európai Közösségek (EK) biztonsági szabványainak.
	Ez a gyártmány megfelel az Európai Parlament és a Tanács egyes veszélyes anyagok elektromos és elektronikus berendezésekben való alkalmazásának korlátozásáról szóló, 2011. június 8-án kibocsátott 2011/65/EU irányelvében foglaltaknak.
	(Újrahasznosítási rendszerekkel rendelkező országokban alkalmazandó.) Ez a jelzés azt jelenti, hogy a terméket és elektronikus alkatrészeit (pl. töltő, USB csatlakozó, elektronikus anyagok, vezérlések stb.) hasznos élettartamuk végén tilos egyéb háztartási hulladékokkal együtt ártalmatlanítani. A hulladék ellenőrzés nélkül történő elhelyezéséből eredő környezeti és egészségügyi károk elkerülése érdekében ezeket elkülönítve kell kezelni és újrahasznosítani, az anyagi erőforrások fenntartható hasznosításának elősegítése céljából. A környezeti szempontból biztonságos újrahasznosítás helyére és módjára vonatkozóan az egyéni felhasználók lépjenek kapcsolatba a termék szállítójával vagy a Nemzeti Környezetvédelmi Hivatallal. Közületi felhasználók forduljanak szállítójukhoz és ellenőrizzék a szállítási szerződésben foglaltakat. Ezt a gyártmányt és elektronikus tartozékait tilos más kereskedelmi hulladékokkal együtt kezelni.
	Ez a jelzés azt mutatja, hogy a terméket és elektronikus tartozékait (pl. töltő, USB csatlakozó, elektronikus anyagok, vezérlések stb.) elektromos árammal történő közvetett vagy közvetlen érintkezés során áramütést okozhatnak. A termék kezelésénél legyen óvatos és tartsa be a jelen kézikönyv biztonsági előírásait.

- Biztonsága érdekében fontos az alábbi utasítások betartása.
- A későbbi használat érdekében gondosan őrizze meg ezt a kézikönyvet.
- Az **ELECTROCELOS S.A.** és a **forgalmazó** nem felelős a berendezés helytelen vagy a rendeltetési céljától eltérő használatáért.
- Az **ELECTROCELOS S.A.-t** és a **forgalmazót** nem terheli felelősség, ha a telepítés során nem veszik figyelembe a biztonsági előírásokat és ez a berendezés károsodását okozza.
- Az **ELECTROCELOS S.A.** és a **forgalmazó** nem felelős a biztonságért és a berendezés működéséért, ha nem kizárólag az általa szállított gyári alkatrészeket használják.
- Ezt a berendezést kizárólag a kézikönyvben megjelölt rendeltetési célra tervezték és gyártották.
- A megjelölt rendeltetéstől eltérő használat a berendezés sérülését és/vagy fizikai és vagyoni kár keletkezését eredményezheti és a garancia elvesztésével jár.
- Ne módosítsa a berendezés részegységeit és/vagy tartozékait.
- Az automatikus rendszer véletlenszerű működésének elkerülése érdekében tartsa távol a távirányítót a gyermekektől.
- Az ügyfél semmilyen körülmények között sem javíthatja a berendezést és nem végezhet rajta beállításokat. Ilyen feladatokkal képzett műszaki szakembert kell megbízni.
- A telepítést végzőnek igazolt szaktudással kell rendelkeznie kapuk és ajtók mechanikus szerelése valamint vezérlések programozása területén. Képesnek kell lennie elektromos bekötések elvégzésére, az érvényes előírásokkal összhangban.
- A telepítést végző köteles a felhasználót tájékoztatni a vészhelyzetben követendő eljárásról, és át kell adnia ezt a kézikönyvet az üzemeltetőnek.

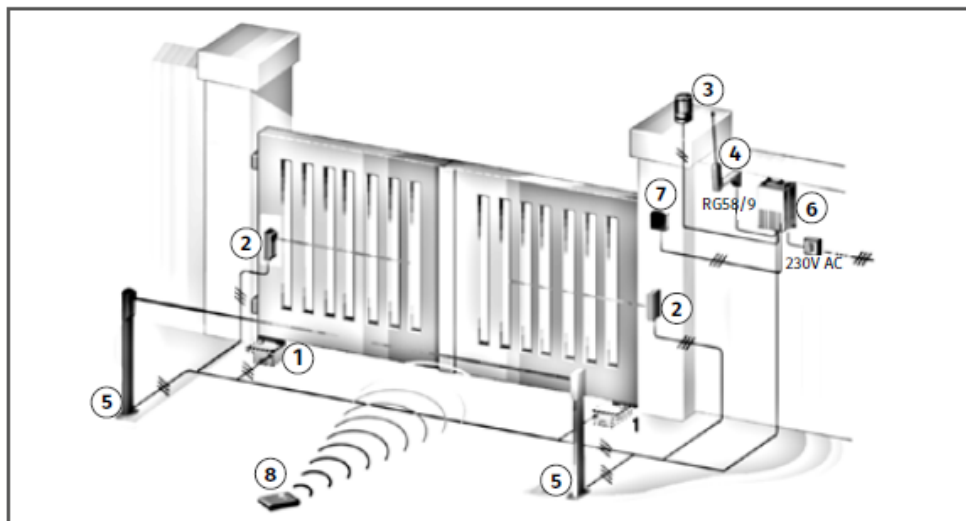
## 02. A KAPUMOTOR

### KAPCSOLÁSI VÁZLAT



(Ábrafeliratok: Photocell – fotocella, Alimentation – betáplálás)

### TELEPÍTÉSI RAJZ



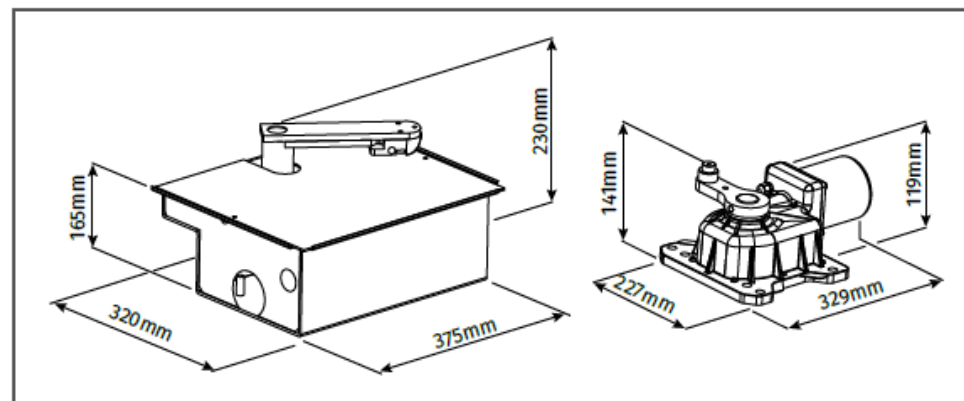
- 1 • motor      3 • villogó lámpa      5 • belső fotocella      7 • kulcsos kapcsoló  
2 • külső fotocella      4 • antenna      6 • elektronikus vezérlő      8 • távirányító

## 02. A KAPUMOTOR

### MŰSZAKI JELLEMZŐK

	24 V	230 V
• Kapuszárny max. tömege	500 kg	
• Kapuszárny max. szélessége	2,50 m	
• Tápfeszültség	24 V DC	230 V AC
• Motor teljesítménye	50 W	280 W
• Motor fordulatszáma	1800	1400
• Kondenzátor	12,5 µF	
• Mechanikus kioldás vész esetén	kulccsal	
• Működési hőmérséklet	-25 és +55 °C között	
• Tömeg	10 kg	
• Védelmi osztály	IP 67	
• 90°-os nyitás ideje	16 sec	
• Axiális erő	250 Nm	
• Motor áramfelvétele	3 A	1,5 A

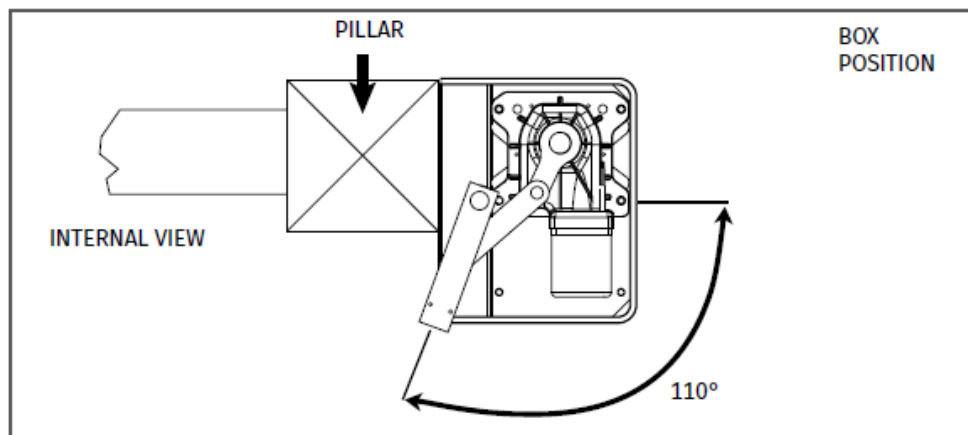
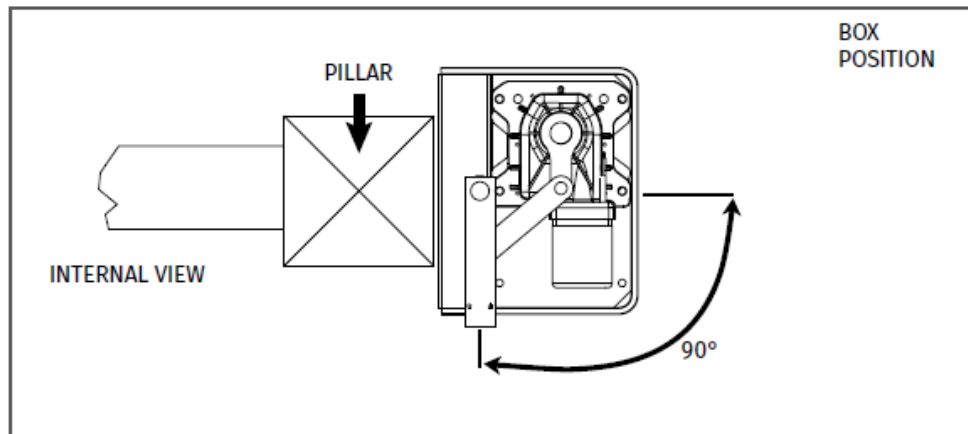
### MÉRETEK



## 03. TELEPÍTÉS

### A KAPUSZÁRNY NYITÁSI SZÖGE

Határozza meg a kívánt nyitási szöget.

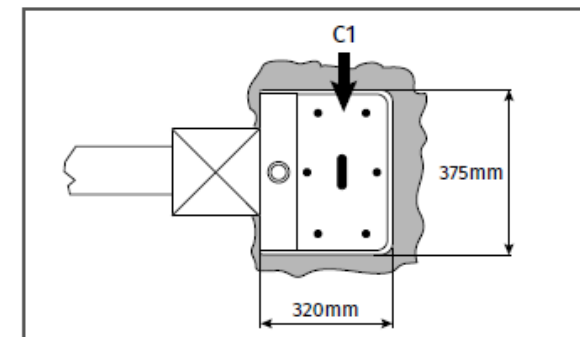


(Ábrafeliratok: box position – a doboz helyzete, pillar – oszlop, internal view – belső nézet)

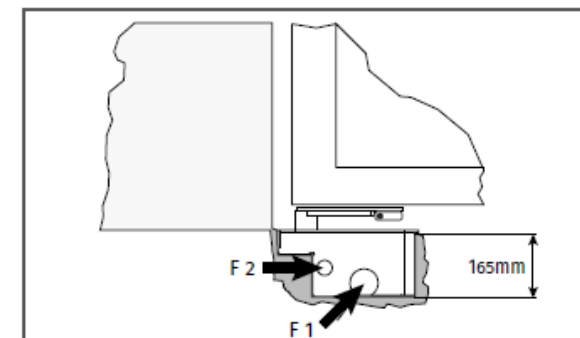
## 03. TELEPÍTÉS

### A DOBOZ BEÉPÍTÉSE

1 • Ásson egy megfelelő méretű gödröt a vezérlést tartalmazó C1 doboz számára.



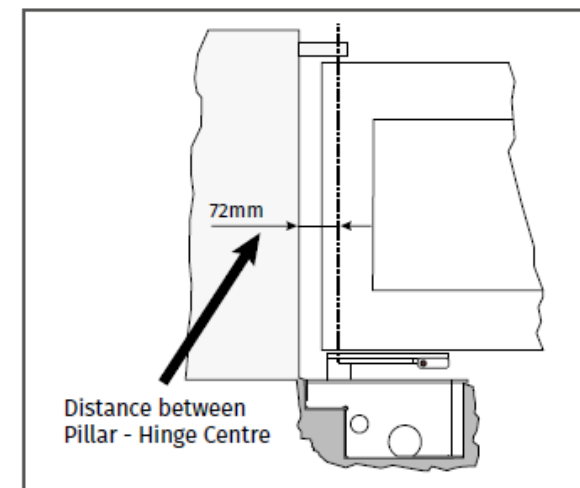
2 • Helyezze el az F1 vízvezető csövet az előkészített gödörben.



3 • Helyezze el az erőátviteli kábel védőcsövet (F2).

**Megjegyzés:** a doboz elhelyezésénél vegye figyelembe az oszlop és a kapu csuklópántjának középvonala között a szükséges minimális távolságot.

4 • Betonozza be a dobozt, hogy az ne tudjon elmozdulni. Várjon, amíg a beton megszárad, majd szerelje be a kapumotort és a karokat.

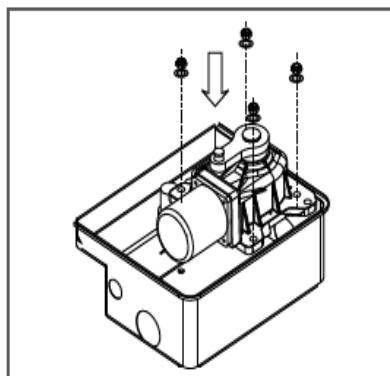


(Ábrafelirat: Distance between Pillar – Hinge Centre – Távolság az oszlop és a csuklópánt középvonala között)

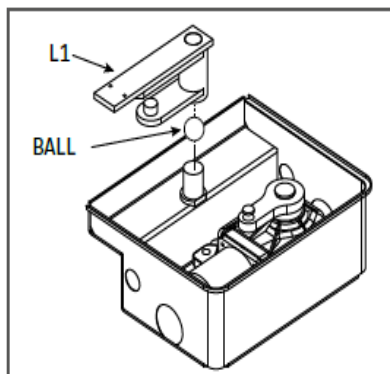
## 03. TELEPÍTÉS

### A KAPUMOTOR ÉS A KAROK BESZERELÉSE

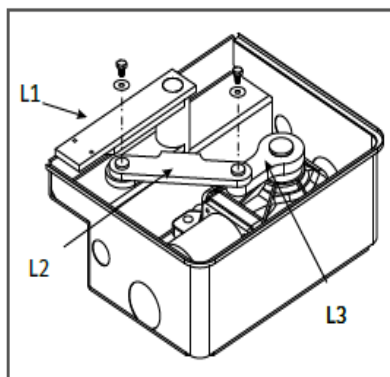
1 • Rakja be a motort az alapdobozba és rögzítse a szállított anyákkal valamint alátétekkel.



2 • Tegye a golyót a dobozon lévő csapra, majd helyezze rá az L1 kapurögző kárt.



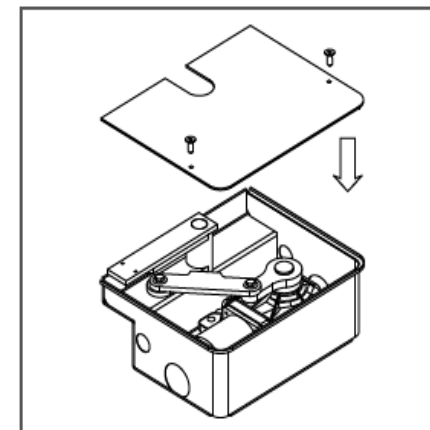
3 • Helyezze el az L2 csatlakozó kart az L3 és L1 karok között és rögzítse a szállított csavarokkal és alátétekkel.



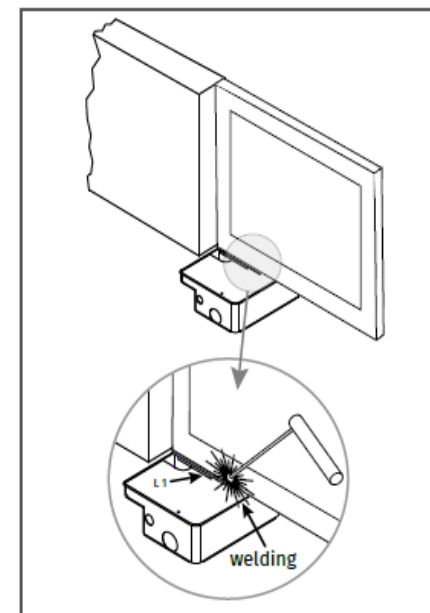
## 03. TELEPÍTÉS

### A MŰKÖDTETŐ KAR RÖGZÍTÉSE A KAPUHOZ

Tegye fel a doboz tetejét és rögzítse a szállított csavarokkal.



Állítsa be a kapuszárnyat és az L1 kart úgy, hogy teljesen egy vonalban legyenek, és hegesztéssel vagy más hasonló módon rögzítse helyzetüket.

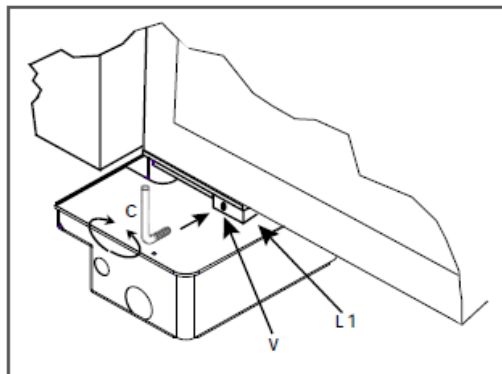


(Ábrafelirat: welding – hegesztés)

## 03. TELEPÍTÉS

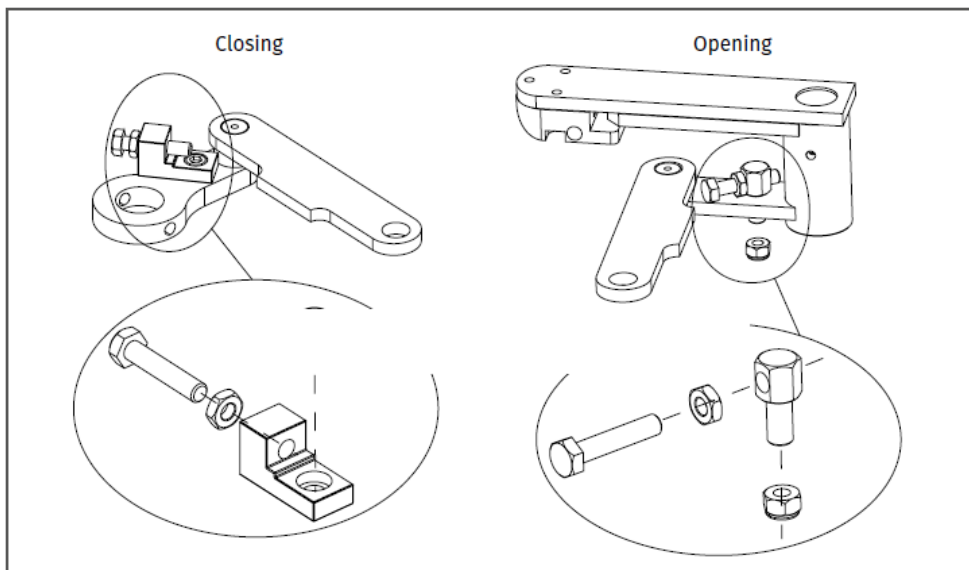
### KIOLDÁS VÉSZHELYZETBEN

Helyezze be a szállított C kulcsot az L1 karon lévő nyílásba és fordítsa el.



### A VÉGÁLLÁSKAPCSOLÓK FELSZERELÉSE (OPCIÓ)

Helyezze el, állítsa be és rögzítse a végálláskapcsolókat a kívánt pozícióban.



(Ábrafeliratok: Closing – zárás, opening – nyitás)

## 04. ÜZEMZAVAR-ELHÁRÍTÁS

### UTASÍTÁSOK SZAKEMBEREK ÉS FELHASZNÁLÓK RÉSZÉRE

Probléma	Valószínű ok	Megoldás
<ul style="list-style-type: none"> <li>A távirányítóval vagy a kulcsos kapcsolóval kiadott parancsra a kapu nem nyit, vagy a motor nem működik.</li> </ul>	<ul style="list-style-type: none"> <li>230 V nem áll rendelkezésre.</li> </ul>	<ul style="list-style-type: none"> <li>Ellenőrizze a főkapcsolót</li> </ul>
	<ul style="list-style-type: none"> <li>Vészhelyzeti ÁLLJ aktiválva.</li> </ul>	<ul style="list-style-type: none"> <li>Ellenőrizze az ÁLLJ kapcsolókat vagy parancsokat. Ha ezek nincsenek használatban, ellenőrizze a vezérlésben az ÁLLJ bemenet áthidalását.</li> </ul>
	<ul style="list-style-type: none"> <li>Kiégett biztosíték.</li> </ul>	<ul style="list-style-type: none"> <li>Cserélje ki egy azonos értékű biztosítékkal.</li> </ul>
	<ul style="list-style-type: none"> <li>A motor (vagy motorok) kábele nincs csatlakoztatva vagy hibás.</li> </ul>	<ul style="list-style-type: none"> <li>Csatlakoztassa a kábelt a megfelelő kapocshoz vagy cserélje ki.</li> </ul>
	<ul style="list-style-type: none"> <li>A fotocella nem működik vagy a sugár meg van szakítva.</li> </ul>	<ul style="list-style-type: none"> <li>Ellenőrizze a csatlakozást, vagy távolítsa el az akadályt a sugár útjából.</li> </ul>
<ul style="list-style-type: none"> <li>A távirányítóval kiadott parancsra a kapu nem nyit, de a kulccsal kiadottra igen.</li> </ul>	<ul style="list-style-type: none"> <li>A távirányító nincs betáplálva vagy az eleme kimerült.</li> </ul>	<ul style="list-style-type: none"> <li>Hajtsa végre a távirányító betanítási folyamatot vagy cserélje ki az elemet.</li> </ul>
<ul style="list-style-type: none"> <li>A kapu elindul, de azonnal le is áll.</li> </ul>	<ul style="list-style-type: none"> <li>A motor (vagy motorok) teljesítménye nem elégséges.</li> </ul>	<ul style="list-style-type: none"> <li>A vezérlés ERŐ trimmerével módosítsa a beállított értéket.</li> </ul>
<ul style="list-style-type: none"> <li>Az egyik szárny nyit, a másik zár.</li> </ul>	<ul style="list-style-type: none"> <li>Helytelen bekötés.</li> </ul>	<ul style="list-style-type: none"> <li>Cserélje fel a rossz irányban forgó motor kábeleinek csatlakozását.</li> </ul>

**A MC2 szárnyaskapu vezérlő telepítési útmutatóját, beállításait és funkcióit külön dokumentumban találja.**